

MANUAL DE UTILIZARE ȘI ÎNTREȚINERE

Instrucțiuni originale | Revizia 012 | Ed. 01 | 11/12/2020

www.detoolz.ro

FOARFECĂ DE GRĂDINĂ CU ACUMULATOR

► **DZ-SE148**

IMPORTATOR: GOLDEN FISH SRL FABRICAT IN PRC
EMAIL: service@micul-fermier.ro contact@micul-fermier.ro

DETOOLZ

SMART WORK

- DC BRUSHLESS MOTOR
- TAIERE PRECISA
- CU ACUMULATOR



MANUAL DE UTILIZARE ȘI ÎNTREȚINERE

MANUAL DE UTILIZARE ȘI ÎNTREȚINERE

RO



INSTRUCȚIUNI ORIGINALE

CITITI CU ATENȚIE PREZENTELE INSTRUCȚIUNI DE FUNCȚIONARE ÎNAINTE DE PRIMA PUNERE ÎN FUNCȚIUNE A FOARFECEI ȘI RESPECTATI OBLIGATORIU INSTRUCȚIUNILE DE SIGURANȚA! NERESPECTAREA INDICAȚIILOR DIN PREZENTUL MANUAL SCUTEȘTE PRODUCATORUL DE ORICE RĂSPUNDERE ȘI DUCE LA PIERDEREA GARANȚIEI! PASTRAȚI ACEST MANUAL PENTRU REFERINȚE ULTERIOARE.



2020 Toate drepturile rezervate

- PAGINĂ INTENȚIONAT GOALĂ -

RO

Golden Fish SRL face eforturi permanente pentru a păstra acuratețea informațiilor din acest manual. Uneori produsele pot avea culori sau nuanțe diferite ce sunt modificate de către producător fără preaviz. Imaginile furnizate au caracter informativ și pot conține unele diferențe în funcție de configurația constructivă a produsului comercializat.

Stimate client,

Firma GOLDEN FISH SRL este constant preocupată de creșterea calității produselor și serviciilor, precum și de largirea și diversificarea portofoliului de produse disponibile, pentru a vă oferi deplină satisfacție.

GOLDEN FISH SRL face eforturi permanente pentru a păstra acuratețea informațiilor din acest manual. Uneori produsele pot avea culori sau nuanțe diferite ce sunt modificate de către producător fără preaviz. Imaginile furnizate au caracter informativ și pot conține unele diferențe în funcție de configurația constructivă a produsului comercializat.

Vă rugăm să citiți cu atenție prezentul manual înainte primei utilizări și ulterior păstrați-l cu atenție, într-un loc accesibil pentru orice consultare viitoare.

Acest manual este compatibil cu produsul:

----- **Foarfecă de grădină cu acumulator DZ-SE148** -----

În numele întregii noastre echipe, vă mulțumim pentru încrederea pe care ne-ați acordat-o prin cumpărarea acestui produs și vă asigurăm de întreaga noastră colaborare. Suntem siguri că acest produs nou, modern, functional și practic, fabricat din materiale de cea mai bună calitate, vă va satisface exigențele în cel mai bun mod cu putință.

Pentru a obține cele mai bune rezultate este important să citiți în întregime instrucțiunile din acest manual.

Manualul de utilizare este parte integrantă a acestui produs. Acesta include instrucțiuni importante despre siguranță, utilizare și eliminare. Înainte de a începe să folosiți aparatul, citiți cu atenție toate instrucțiunile privind operarea și siguranța.

Producătorul nu este răspunzător de orice pagube produse persoanelor sau proprietăților cauzate de instalarea și utilizarea incorectă a produsului.

SC Golden Fish SRL

Linia de Centura 5, CTPark Bucharest North,
Stefanestii de Jos, Jud Ilfov, 077175;
CUI: RO22908031
Nr. Reg. Com.: J23/2652/2016
Telefon: 0374 496 580
www.detoolz.ro

CUPRINS:

MANUAL DE UTILIZARE SI INTRETINERE	1.	INFORMAȚII GENERALE.....	5
		1.1.DESCRIERE MANUAL	5
		1.2.UTILIZAREA ȘI SCOPUL MANUALULUI.....	5
		1.3.SIMBOLOGIA UTILIZATĂ	5
	2.	INSTRUCȚIUNI DE SIGURANȚĂ.....	6
		2.1.PRECAUȚII GENERALE.....	6
		2.2.INSTRUCȚIUNI DE SIGURANȚĂ ELECTRICĂ.....	6
		2.3 SECURITATE PERSONALĂ	6
		2.4 REGULI DE SECURITATE SPECIFICE	7
		2.5. INSTRUCȚIUNI DE PRIM AJUTOR.....	8
	3.	DATE TEHNICE - DESCRIEREA PRODUSULUI	9
		3.1 DESCRIEREA PRODUSULUI DZ-SE148	9
		3.2 SPECIFICAȚII TEHNICE.....	10
	4.	PREGĂTIREA ȘI PUNEREA ÎN FUNCȚIUNE	11
	5.	INSTRUCȚIUNI DE OPERARE	13
	6.	ÎNȚREȚINERE CURĂȚARE ȘI ELIMINARE PRODUS	14
		6.1.ÎNȚREȚINERE ȘI CURĂȚARE	14
		6.2. ELIMINARE PRODUS	15
	7.	PROBLEME SI REMEDII	16
8.	DECLARAȚIE DE CONFORMITATE	17	
9.	CERTIFICAT DE GARANTIE	18	

RO

1. INFORMAȚII GENERALE

1.1. Descriere manual

Prezentul manual a fost redactat pe baza documentelor originale realizate de către producător și a fost localizat pentru comercializare pe piața locală. În acest document se regăsesc integral toate indicațiile originale provenite de la producător.

Manualul reflectă stadiul actual al produsului comercializat și nu poate să fie considerat inadecvat în cazul în care urmează altele noi versiuni ce vor fi supuse unor actualizări ulterioare.

Producătorul își rezervă dreptul de a face acest lucru prin actualizarea manualele de utilizare și întreținere fără obligația de a actualiza manualele produselor deja comercializate decât în cazuri excepționale.

Dacă aveți îndoieli sau nu înțelegeți pe deplin datele prezentate în acest manual, contactați centrul de service zonal, distribuitorul autorizat sau direct adresați o cerere către producător.

Se specifică faptul că producătorul intenționează să continue optimizarea produsului dvs.

1.2. Utilizarea și scopul manualului

Protejați-vă pe dumneavoastră și pe ceilalți de rănire prin utilizarea corectă a produsului - citiți manualul înainte primei utilizări și urmați toate măsurile de siguranță.

Scopul acestui manual este de a vă aduce la cunoaștință modalitatea eficientă de utilizare și întreținere în condiții de siguranță pentru o utilizare de durată a produsului achiziționat.

Păstrați cu atenție manualul, într-un loc accesibil pentru orice consultare viitoare. În caz de pierdere sau deteriorare solicitați o copie de la distribuitorul dvs. sau direct la producător.

1.3. Simbologia utilizată

Pe parcursul manualului veți regăsi următoarele modalități de atenționare:

PERICOL

În cazul în care există un pericol cu consecințe grave ce pot cauza leziuni utilizatorului sau altor persoane.

ATENȚIE







În cazul în care trebuie să acordați maxima atenție indicațiilor prezentate pentru a evita situații care pot deteriora produsul sau alte utilaje sau pot avea consecințe asupra mediului înconjurător.

INFORMAȚII IMPORTANTE

În cazul unor informații particulare.

NOTĂ/OBSERVAȚIE

În cazul în care utilizarea neadecvată poate conduce la pierderea garanției producătorului.

SIMBOL	SEMNIFICAȚIE
	ATENȚIE Atenționare pentru situații cu potențial pericol
	PERICOL GENERAL Atenție pericol generic urmat de explicația tipului de pericol.
	PERICOL ELECTRIC Semnalizează prezența tensiunii electrice sau a unor echipamente care utilizează tensiunea electrică.
	INTERVENȚIE MECANICĂ Atenționare pentru intervenții necesare asupra elementelor mecanice.
	INTERVENȚIE ELECTRICĂ Atenționare pentru intervenții necesare asupra elementelor electrice.
	PRIM AJUTOR ÎN CAZ DE ACCIDENT

2. INSTRUCȚIUNI DE SIGURANȚĂ

2.1. Precauții generale



Citiți cu atenție prezentul document pentru a vă informa privind tipurile de lucrări permise și limitările Foarfecii de grădină cu acumulator precum și riscurile potențiale specifice legate de acesta.

Foarfece de grădină cu acumulator DZ-SE148 este un produs proiectat pentru tăierea ramurilor de 25 mm sau mai puțin în livada de fructe, podgorii, arbori fructiferi, parcuri, pepiniere de arbuști și flori, păduri și alte spații asemănătoare. Simplu și ușor de utilizat, are, de asemenea, de 8-10 ori eficiența tăierilor manuale tradiționale. Calitatea tăierii este semnificativ mai mare în comparație cu tăierile manuale.

Echipamentul trebuie folosit numai conform destinației sale. Orice altă utilizare este considerată necorespunzătoare. Utilizatorul, și nu producătorul, va fi responsabil pentru orice defecțiune sau accident de orice fel, cauzat ca urmare a acesteia.

În momentul achiziției, vă rugăm să verificați că nu vă lipsesc piese sau accesorii. Dacă totuși se întâmplă, vă rugăm să contactați vânzătorul.

2.2. Instrucțiuni de siguranță electrică

Rămâneți în alertă și fiți precaut atunci când realizați încărcarea periodică a bateriei.



PERICOL ELECTRIC

Încărcarea bateriei se face doar cu foarfece oprite. Mențineți cablul de alimentare la distanță față de surse de apă sau umezeală.

Nu trageți de cablul electric pentru a o deconecta din priză. Cablul de alimentare se va amplasa astfel încât să nu fie călcat, tăiat sau supus la deteriorare.

Țineți cablul electric de alimentare al bateriei la distanță față de sursele de căldură. Nu atingeți ștecherul cu mâinile ude, există risc de electrocutare.

Scoateți alimentatorul din priză, ținând de ștecher, și nu de cablul de alimentare. Conectați întotdeauna numai la o priză cu împământare, montată corect și verificată.

Priza împământată și ștecherul unui cablu prelungitor trebuie așezate în zone protejate evitându-se contactul cu apa.

Tensiunea de funcționare a alimentatorului este de 220 -240V / 50...60 Hz. Fluctuația tensiunii electrice ar trebui să se situeze între 0,9÷1,1 din valoarea nominală.



PERICOL ELECTRIC

Verificați cablul electric al alimentatorului pe toată lungimea acestuia, verificați și ștecherul înainte și după fiecare utilizare, și în caz de deteriorare apelați la un electrician autorizat.

O funcționare improprie a forfecii cu acumulator poate duce la scurgerea lichidului bateriei, evitați contactul cu lichidul scurs din baterie. Dacă lichidul bateriei intră în contact cu ochii, spălați imediat cu apă limpede și solicitați asistență medicală.

2.3 Securitate personală



ATENȚIE

Nu forțați foarfece de grădină cu acumulator !

Folosiți-o corect pentru aplicația dvs. O foarfecă corect folosită își va face treaba în siguranță și la calitate pentru care este proiectată.

Nu folosiți foarfece dacă întrerupătorul său nu funcționează. Un instrument care nu poate fi controlat este periculos și trebuie reparat urgent.

Nu depozitați produsul la îndemâna copiilor și a altor persoane neinstruite. Acestă foarfecă este periculoasă în mâinile utilizatorilor neinstruiți.



ATENȚIE

Se interzice introducerea mâinilor în zona de tăiere a foarfecii în timpul operării cu foarfece.



ATENȚIE

Luați măsurile corespunzătoare pentru a ține copiii la distanță de foarfece de grădină cu acumulator !

Nu utilizați și nu expuneți forfecare electrică de tăiere în condiții de ploaie.

Fiți vigilenți atunci când operați cu foarfece de grădină cu acumulator, distragerea în timpul muncii poate provoca vătămări corporale grave.

Păstrați-vă echilibrul corporal în timpul operării pentru

a putea controla foarfeca de grădină.

Purtați întotdeauna echipament de protecție, cum ar fi ochelari de protecție.

2.4 Reguli de securitate specifice

Pe măsură ce vă obișnuiți cu produsului NU tratați superficial respectarea strictă a regulilor de siguranță.

Dacă utilizați această foarfecă în mod impropriu sau incorect, puteți suferi răni personale grave.

Opriti foarfeca atunci cand observați o funcționare anormală, cum ar fi: foarfeca se oprește brusc și în mod repetat.

Nu purtați eșarfe, cravate, coliere, bijuterii care ar putea fi agățate accidental în tufișuri sau crengi.

Evitați punerea în funcțiune a foarfecei în mod involuntar. Înainte de a reîncărca acumulatorul, înainte de a o ridica sau de a o transporta, asigurați-vă că foarfeca este oprită din comutatorul principal. Aceasta poate crea situații periculoase sau chiar accidente.

Mențineți-vă zona de lucru liberă și bine ventilată. Dezordinea sau zonele de lucru neventilate corespunzător pot duce la accidente.

Înainte de pornirea foarfecei îndepărtați obiectele aflate pe traiectoria de deplasare din zona de lucru. Un obiect sau resturi vegetale lăsate neglijent în zona de lucru poate produce răni prin cădere sau alunecare.



ATENȚIE

Înainte de utilizarea foarfecei îndepărtați din zona de lucru toate resturile de materiale sau alte obiecte.

În cazul în care foarfeca de grădină nu este capabilă să taie o ramură cu o duritate mai mare, eliberați imediat declanșatorul și lama în mișcare va reveni automat la poziția sa deschisă.

Nu tăiați articole dure, cum ar fi metale, piatră sau orice alte materiale non-vegetale, dacă lamele sunt uzate sau deteriorate din cauza utilizării necorespunzătoare, pierderea garanției este de necontestat.



PERICOL

Se interzice utilizarea foarfecei de către copii sau persoane cu dizabilități locomotorii, cu capacități psihiatrice, senzoriale sau mintale limitate sau de persoane nefamiliarizate cu instrucțiunile din prezentul manual.



PERICOL

Nu lăsați copii nesupravegheați în preajma foarfecei sau să se joace cu aceasta.

Nu utilizați foarfeca în alte scopuri decât cele prezentate în acest manual.

Evitați să lucrați într-o poziție corporală nefirească care să solicite excesiv coloana vertebrală. Adoptați o poziție stabilă și mențineți-vă întotdeauna echilibrul. Astfel veți putea controla mai bine foarfeca în situații neașteptate.

În cazul în care foarfeca se oprește în mod neașteptat din funcționare, opriti comutatorul electric și verificați: încărcarea acumulatorului. Nu folosiți foarfeca dacă sesizați anomalii în funcționarea întrerupătorului PORNIT/OPRIT.



INFORMAȚII

Înlocuiți imediat componentele deteriorate sau defecte.

Folosiți pentru aceasta doar piese de schimb originale. Orice reparație neautorizată cu piese neadecvate conduce la pierderea garanției.

Acordați o atenție specială la a nu îndrepta foarfeca asupra persoanelor sau obiectelor, panourilor electrice sau a altor componente electrice sub tensiune, vă expune astfel riscului de electrocutare.

Foarfeca și accesoriile sale trebuie folosite numai în conformitate cu instrucțiunile fabricantului și numai în aplicațiile specificate.



ATENȚIE

Se interzice utilizarea foarfecei de către copii, tineri sau persoane nefamiliarizate cu instrucțiunile din prezentul manual.

Verificați produsul înainte de fiecare utilizare de posibile deteriorări.



ATENȚIE

Producătorul nu este răspunzător de orice pagube produse persoanelor sau proprietăților, cauzate de folosirea incorectă a produsului. Citiți și înțelegeți toate instrucțiunile. Nerespectarea tuturor instrucțiunilor enumerate în manual poate duce la accidente.

2.5. Instrucțiuni de prim ajutor

În eventualitatea unui accident, solicitați ajutorul persoanelor aflate în apropiere pentru a opri imediat funcționarea foarfecei și pentru a închide alimentarea cu curent a zonei de lucru.

După aceasta îndepărtați eventualele persoane rănite din zona de lucru și apălați la serviciul de urgență.

**PRIM AJUTOR**

Asigurați-vă din timp că există o trusă de prim ajutor în apropierea locului unde folosiți foarfeca de grădină. Completați ulterior orice produs de prim ajutor folosit.

Când apălați la medic utilizând numărul unic de urgență 112, vă rugăm să furnizați următoarele informații:

- Adresa completă la care s-a produs accidentul;
- Date privind modul de producere: electrocutare, explozie sau accidentare mecanică;
- Numărul de persoane rănite;
- Starea răniților și felul leziunilor.

3. DATE TEHNICE - DESCRIEREA PRODUSULUI

3.1 Descrierea produsului DZ-SE148

FOARFECĂ DE GRĂDINĂ CU ACUMULATOR

DETOOLZ

DZ-SE148 SMART WORK



Fig.1



Fig.2

Nr.	Descriere
1	Lamă mobilă
2	Știft de blocare
3	Mâner
4	Acumulator
5	Buton îndepărtare acumulator
6	Întreprător

Conținut colet: Fig 2

- Foarfeca de grădină;
- Acumulator Litiu-Ion
- Încărcător acumulator
- Ulei lubrifiant
- Accesorii
- Cutie de transport.
- Manual instrucțiuni utilizare

3.2 Specificații tehnice

Foarfece de grădină cu acumulator DZ-SE148 este un produs de uz gospodăresc pentru tăierea ramurilor în livada de fructe, podgorii, arbori fructiferi, parcuri, pepiniere de arbuști și flori, păduri și alte spații asemănătoare, specială pentru toaletarea copacilor, arbuștilor, pentru gard viu, pentru arbuști de viță de vie.



ATENȚIE

Foarfece DZ-SE148 NU este proiectată pentru uz comercial.

Foarfece de grădină DZ-SE148 are următoarele caracteristici:

- Design ergonomic pentru o manipulare ușoară și un plus de confort.
- Asigură reducerea semnificativă a duratei de tăiere.

Foarfece de grădină DZ-SE148 prezintă următoarele caracteristici tehnice:

- Greutate redusă pentru un transport facil
- Accesorii bogate de uz general
- Mâner ergonomic
- Oferă o tăiere precisă
- Materialele folosite nu afectează ramura de copac;
- Construită din materiale de fabricație de cea mai bună calitate, ușoare și rezistente pentru o durată de viață extinsă;
- Produs cu raport preț/calitate excelent.
- Tehnologie DC Brushless Motor (Motorul de curent continuu fără perii, ofera produsului garanție prelungită).
- Această foarfecă trebuie folosită numai pentru destinația pentru care a fost construită.

Caracteristică	Model
	DZ-SE148
Tehnologia acumulatorului	Litiu-Ion
Tensiune de lucru al acumulatorului	20 V
Capacitate bateriei	2000mAh
Consum maxim	42.6Wh
Tensiune de alimentare/Frecvența	110-240 V/50-60Hz
Capacitate de taiere	1-30 mm
Deschidere maxima a lamei	40 mm
Timp minim de funcționare continuu la o încărcare a bateriei	2-4 h in functie de tipurile de crengi
Gama de temperatura pentru utilizare si depozitare	-10°C ÷ +50°C
Clasa de protecție	Clasa 2
Puterea motorului maxima	100W
Voltaj VCD	42
Tip lama taiere	SK5
Nivel vibratii mana/brat, acceleratie medie ponderata	2.5 m/s
Dimensiuni	34x10x29
Nr de unitati/bax	5 buc
Greutate netă	1.1 kg
Greutate brută	2 kg

4. PREGĂTIREA ȘI PUNEREA ÎN FUNCȚIUNE

Înainte de operarea cu Foarfeca de grădină cu acumulator model DZ-SE148 sau în cazul montării/înlocuirii unor piese, **asigurați-vă că aceasta este oprită și nu este conectat la alimentarea cu energie electrică.**

Încărcare Acumulator:

- Asigurați-va că acumulatorul este în perfectă stare. Fiecare parte trebuie verificată pentru a se constata că nu are defecțiuni și nu se aud zgomote.
- Înainte de încărcare, asigurați-vă că întrerupătorul de alimentare al bateriei este în poziția OPRIT. În timpul încărcării, este normal ca încărcătorul și bateria să fie calde.
- Se recomandă încărcarea o dată la 3 luni, pentru a se asigura că durata de viață a acumulatorului nu este afectată de utilizarea redusă.
- Pentru acumulatoarele noi sau neutilizate pentru o lungă perioadă de timp, va avea nevoie de aproximativ 5 cicluri de încărcare-descărcare înainte de a atinge capacitatea maximă.
- Nu reîncărcați un acumulator deja complet încărcat, aceasta va reduce durata de viață și eficiența acumulatorului.
- Nu utilizați un acumulator deteriorat și nu dezasamblați încărcătorul sau acumulatorul.
- Nu amplasați acumulatorul în apropierea sursei de căldură, la temperaturi ridicate altfel acumulatorul poate exploda.
- Nu încărcați acumulatorul în medii umede.
- Este normal ca foarfeca să reducă diametrul tăierii atunci când capacitatea acumulatorului scade.
- Nu utilizați forfecă de grădină în timpul încărcării. Trebuie deconectată de la acumulator în timpul încărcării.



ATENȚIE

Nu depozitați acumulatorul într-un mediu umed.

Nu încărcați acumulatorii în prezența acizilor și a materialelor foarte inflamabile.

- Conectați încărcătorul la tensiunea de rețea
- Se introduce acumulatorul în încărcător Fig. 3

- LED-ul roșu indică încărcarea.
- LED-ul roșu se stinge și LED-ul verde se aprinde atunci când încărcarea este finalizată.



Fig.3

Instalare lame de tăiere:

- Utilizați numai lame ascuțite pentru a obține o performanță ridicată de tăiere și pentru a proteja aparatul și acumulatorul.
- Mențineți în toate situațiile lamele de tăiere curate.
- După fiecare utilizare a foarfecei, trebuie să
 - curățați lama tăietoare (cu o lavetă);
 - lubrifiați lama tăietoare cu ulei.
- Lamele boante, îndoite sau deteriorate trebuie înlocuite.
- Șanțurile fine de pe lame le puteți netezi chiar dumneavoastră. Pentru aceasta șlefuiți lamele cu o piatră de polizor. Pentru o bună performanță de tăiere, este necesar să folosiți o lamă bine ascuțită.



ATENȚIE

După oprirea foarfecei, lamele continuă să rămână în mișcare pentru o anumită perioadă de timp.

-Lăsați lamele să se oprească complet.

-Nu atingeți lamelele în mișcare și nu le înfrânați.

- Pentru siguranță, înainte de a instala lama, asigurați-vă că foarfeca este oprită și cablul de alimentare este deconectat de la acumulator.
- Cu o cheie desfaceți știftul de blocare al lamelor și protecția acestora. Fig 4

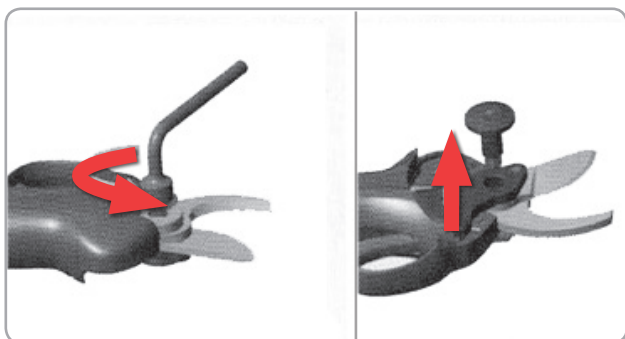


Fig.4

- Scoateți lama de tăiere și înlocuiți-o cu alta.
- Instalați înapoi protecția și știftul de blocare. Fig 5

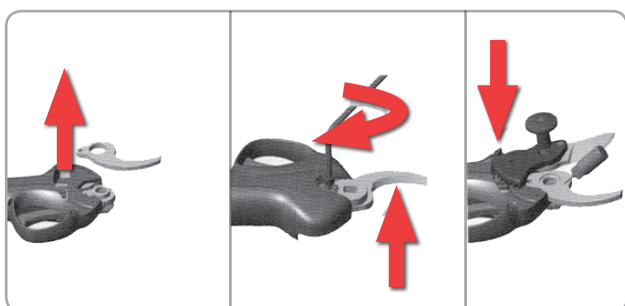


Fig.5

- Curățați lama după înlocuire, conectați cablul de alimentare la acumulator, porniți-l pentru a testa lama, închideți lama pentru a finaliza întreaga procedură.
- Lamele fixe și mobile pot fi înlocuite individual, nu vă faceți griji cu privire la dimensiunea deschiderii lamei de înlocuire, deschiderea va reveni automat la dimensiunea normală în timpul pornirii după finalizarea înlocuirii lamei.

Pornire /oprire:

- Pentru pornire țineți apăsat cu degetul întrerupătorul de pornire/ oprire
- Pentru a opri, eliberați degetul de pe întrerupătorul de pornire/ oprire Fig 6

RO



Fig.6

5. INSTRUCȚIUNI DE OPERARE



ATENȚIE

Este interzisă pornirea foarfecei de către persoane neautorizate sau care nu au citit manualul de utilizare.

- Introduceți acumulatorul în conectorul de alimentare al foarfecei.
- Apăsați întrerupătorul. La prima utilizare, indicatorul afișajului LED va fi verde, iar buzzer-ul va suna de o dată.
- Apăsați de 2 ori pe întrerupător și lamele de tăiere se vor deschide automat.
- Apăsați pe întrerupător pentru a închide lamele și eliberați întrerupătorul pentru a deschide lamele.
- Pentru închiderea lamei: continuați să apăsați pe întrerupător, un buzz continuu înseamnă că lama va rămâne închisă.
- Înainte de operare, pentru a vedea dacă foarfeca funcționează optim, apăsați pe întrerupător pentru a închide și eliberați întrerupătorul pentru a deschide lamele fără a tăia nimic. Repetați acest lucru de câteva ori.



ATENȚIE

Evitați pornirile accidentale ale foarfecei de grădină. Asigurați-vă că întrerupătorul este în poziția "Oprit" înainte de introducerea cablului de alimentare în priză.



ATENȚIE

Nu suprasolicitați foarfeca de grădină! Foarfeca poate fi folosit în condiții de siguranță dacă sunt respectați parametrii de exploatare.

Recomandări:

- Nu lăsați niciodată foarfeca nesupravegheată în timpul funcționării. Utilizați întotdeauna butonul de pornire pentru al porni sau opri.
- Nu tăiați ramuri peste diametrul specificat indicat, nu tăiați obiecte dure, cum ar fi metale, piatră sau orice alte materiale non-vegetale. Dacă lamele sunt uzate sau deteriorate, vă rugăm să înlocuiți lamele.
- Păstrați curată lama de tăiere, folosiți o cârpă curată pentru a curăța foarfeca, acumulatorul și încărcătorul (nu utilizați niciun agent de curățare abraziv sau pe bază de solvent), folosiți o perie moale sau un pro-

pus uscat pentru a curăța praful de pe foarfecă

- Nu scufundați foarfeca, acumulatorul sau încărcătorul în nici un lichid.
- Urmați instrucțiunile date pentru utilizarea corectă a foarfecei, nu utilizați foarfeca de grădină când acumulatorul sau încărcătorul sunt deteriorate.
- Asigurați-vă că foarfecă este oprită în timpul oricărei reglări, schimbări de accesorii sau depozitare. Această măsură de protecție are ca scop reducerea riscului de activare foarfecei accidental.
- Asigurați-vă că lamele sunt închise atunci când nu sunt folosite, depozitarea foarfecei trebuie să nu fie la îndemâna copiilor, nu permiteți oricărei persoane care nu este familiarizată cu funcționarea sau instrucțiunile să folosească foarfeca.
- Utilizarea foarfecei de grădină trebuie să respecte instrucțiunile enunțate în acest manual și metodele de utilizare, precum și luarea în considerare a mediului de lucru și a naturii muncii întreprinse. Utilizarea foarfecei care nu se încadrează în capacitatea și specificațiile stabilite, este periculoasă.
- Îndepărtați toată murdăria de pe lamele mobile și fixe după fiecare utilizare, apoi aplicați lubrifiant pe partea lamei în cazul contactului atât al lamei mobile cât și fixe. Acest lucru va asigura ca lamele sunt menținute în bune condiții și va prelungi durata de viață a foarfecei.
- Păstrați toate dispozitivele de protecție, fantele de ventilație și carcasa motorului, lipsite de murdărie și praf, pe cât posibil.
- La finalizarea lucrărilor curățați foarfeca de reziduurile, de murdărie etc.
- La intervale regulate și înainte de fiecare utilizare, verificați dacă lamele de tăiere ale foarfecei sunt fixate bine.
- Repararea trebuie realizată numai de către personal autorizat prin înlocuirea cu accesorii și piese de schimb originale pentru a se evita producerea accidentelor datorate reparațiilor necorespunzătoare.

6. ÎNTREȚINERE CURĂȚARE ȘI ELIMINARE PRODUS

6.1. Întreținere și curățare



ATENȚIE

Înainte de orice intervenție asupra produsului, deconectați alimentarea cu energie electrică de la rețea și dezamorsați instalația.

Inspekția constantă și întreținerea atentă vor menține foarfeca în stare de funcționare continuă și vor elimina eventualele probleme.

Întotdeauna asigurați-vă că foarfeca este oprită înainte de a efectua inspekția sau întreținerea.

Pentru a menține SIGURANȚA ȘI FIABILITATEA produsului, reparațiile, orice altă întreținere sau reglare ar trebui să fie efectuate de către personal calificat și autorizat, folosind întotdeauna piesele de schimb originale.

Utilizarea pieselor neautorizate sau nerespectarea instrucțiunilor de întreținere poate crea riscul de vătămare gravă.

Întreținerea trebuie efectuată numai de personal calificat în reparații. Deservirea sau întreținerea efectuată de personal necalificat poate duce la un risc de rănire.

Întrețineți foarfeca de grădină cu grijă. Mențineți-o curată și uscată. Foarfecele întreținute corespunzător sunt mai puțin susceptibile de a se bloca și sunt mai ușor de controlat.

Verificați montajul corect al pieselor auxiliare și starea lor de uzură pentru a interveni la timp asupra acestora. Dacă observați o piesă deteriorată opriți imediat utilizarea foarfecei. Multe accidente sunt cauzate de produsele slab întreținute.

Accesorii care pot fi potrivite pentru o foarfecă, pot crea un risc de rănire atunci când sunt utilizate pe o altă.

Atunci când apar probleme în funcționarea foarfecei care se remarcă prin zgomot ciudat, putere mică de tăiere, întreruperi dese în timpul lucrului, vă rugăm să opriți foarfeca imediat.

Dacă accidental în foarfecă au intrat substanțe lichide cu impurități peste limitele admise, sau substanțele chimice lichide, spălați părțile cu apă curată înainte de reutilizare.



ATENȚIE

Înainte oricărei operații de întreținere:

1. Opriți foarfeca;
2. Așteptați oprirea completă;
3. Deconectați cablul de alimentare de la rețea.

- Înlocuiți piesele deteriorate numai cu piese de schimb originale, deoarece piesele care nu sunt testate și aprobate de producătorul echipamentului pot provoca daune neprevăzute.
- Lucrările de reparație și întreținere, altele decât cele descrise în această secțiune, trebuie efectuate numai de specialiști calificați.
- În cazul în care foarfeca nu pornește, verificați alimentarea electrică.
- Inspektați lamele foarfecei și după caz înlocuiți-le.
- Curățați acumulările de praf care blochează fantele de aerisire ale motorului.
- Dacă sesizați o eficiență scăzută a foarfecei deși aceasta are toate piesele funcționale, se recomandă să solicitați o inspekție la un centru service autorizat.
- Temperatura de lucru: + 5 °C...+ 40 °C;
- Temperatura de depozitare: -10 °C...+ 40 °C
- După circa 50 de ore de funcționare:
- Verificați dacă toate piesele sunt bine fixate și dacă sunt parțial înșurubate procedați la strângerea lor dacă este necesar.
- Verificați dacă lamele de tăiere prezintă deformări importante sau o uzură accentuată. În acest caz va trebui înlocuite cu lame noi.
- Îndepărtați orice corp străin care ar putea să intre în zona de tăiere.

Depozitare

Nu depozitați foarfeca neprotejată în aer liber sau în mediu umed. Păstrați-o într-un loc răcoros și uscat.

Depozitați-o astfel încât aceasta să nu poată fi pornită de către persoane neautorizate.

Nu lăsați produsul să stea în soare sau la o temperatură mai scăzută de -10°C, dacă nu este folosit o perioadă mai lungă de timp.

Depozitați foarfeca într-un spațiu inaccesibil copiilor, într-o poziție stabilă și sigură.

Nu păstrați produsul ambalat în folie sau în punga de plastic pentru a evita acumularea umidității.

6.2. Eliminare produs

Nu aruncați echipamentele electrice la gunoiul menajer!

La sfârșitul duratei de viață, sau în cazul renunțării la produs, duceți-l într-un centru de reciclare sau într-o instalație de reciclare resturi metalice și separat părțile din plastic.



Simbolul coșului de gunoi încrucișat indicat pe aparat indică faptul că produsul, la sfârșitul duratei sale de viață utilă, trebuie tratat separat de deșeurile menajere și trebuie trimis la un centru de colectare separat pentru echipamentele electrice și electronice sau returnat la comerciantul cu amănuntul în momentul achiziționarea unui nou echipament echivalent.

Utilizatorul are responsabilitatea de a asigura îndepărtarea utilajului la sfârșitul duratei sale de viață în instalațiile de colectare corespunzătoare, cunoscând sancțiunile prevăzute de legislația în vigoare privind deșeurile.

Colectarea selectivă pentru fiecare material reciclabil, permite o eliminare compatibilă cu mediul și contribuie la evitarea posibilelor efecte negative asupra mediului și sănătății și promovează recuperarea materialelor din care este compus produsul.

Ambalajul foarfecei este 100% reciclabil.

Reutilizarea materialelor reciclate contribuie la prevenirea poluării mediului înconjurător și reduce cererea de materii prime.

Promovați astfel reutilizarea durabilă a resurselor materiale.

Pentru informații suplimentare despre locurile unde să predați deșeurile electrice și electronice, contactați primăria / municipalitatea, serviciul de colectare a deșeurilor menajere sau magazinul de unde ați achiziționat acest produs.

Echipamentele electrice uzate și accesoriile acesto-

ra contin o cantitate considerabila de materii prime si plastic, care pot fi reciclate la rândul lor.



7. PROBLEME SI REMEDII

**ATENȚIE**

Trebuie să întrerupeți imediat utilizarea produsului și să contactați distribuitorul dacă problemele de funcționare nu pot fi rezolvate utilizând remediile de mai jos.

Defectele minore sunt deseori suficiente pentru a afecta buna funcționare a foarfecei. În majoritatea cazurilor, veți putea corecta cu ușurință aceste defecte. Vă rugăm să consultați următorul tabel:

Problemă	Cauză probabilă	Moduri de remediere
Nu poate fi pornită	Acumulatorul este descărcat.	Încărcați acumulatorul
	Butonul de pornire/oprire este acționat greșit.	Apăsați corect întrerupătorul
	Butonul de pornire/oprire este defect.	Reparație într-un centru de service.
Rezultat deficitar al tăierii	Prea multă frecare din cauza lipsei ungerii.	Lubrificați cuțitul.
	Lama de tăiere murdară.	Curățați lamele de tăiere.
	Lama de tăiere prezintă caneluri.	Ascuțirea lamelor

DECLARAȚIE DE CONFORMITATE

1. Denumirea producătorului.....Fabricat in P.R.C. pentru GOLDEN FISH SRL, România
2. Adresa producătorului.....Linia de Centură 5 CTPark Bucharest North,
Stefăneștii de Jos, Ilfov, 077175
3. Denumire produs.....Foarfecă de grădină cu acumulator
4. Numar de identificare produs / Model fabricant:.....DZ-SE148

Standarde de armonizare relevante sau trimerile la specificațiile in legatură cu care se declara conformitatea:

5. H.G. nr. 1029 din 3 septembrie 2008 privind condițiile introducerii pe piața (Directiva 2006/42/CE)
6. OG. Nr. 20 din 18 august 2010(actualizată) privind stabilirea unor măsuri pentru aplicarea unitară a legislației Uniunii Europene care armonizează condițiile de comercializare a produselor;
7. EN 60745-1: 2009+ A11:2010 (EN 62841-1: 2015) - Unelte de mână electrice acționate cu motor, scule transportabile și utilaje de gazon și grădină. Siguranță. Cerințe generale
8. EN ISO 12100: 2010 Siguranța utilajelor - Principii generale pentru proiectare - Evaluarea riscurilor și reducerea riscurilor.
9. EN 60204-1: 2006 + A1: 2009 - privind Siguranța utilajelor. Echipamente electrice ale mașinilor.
- 10.EN 55014-1: 2006 + A2: 2011- Compatibilitate electromagnetă. Cerințe pentru electrocasnice, scule electrice și aparate similare.



SC GOLDEN FISH SRL, având sediul social în Linia de Centura 5, CTPark Bucharest North, Stefanestii de Jos, Județul Ilfov, România, înregistrată la Registrul Comerțului Ilfov cu nr. J23/2652/2016, CUI RO 22908031, prin reprezentant legal Pastrav Gabriel Constantin în calitate de Administrator, declarăm pe propria raspundere, cunoscând prevederile art. 292 Cod Penal cu privire la falsul în declarații, faptul că produsul **“Foarfecă de grădină cu acumulator DZ-SE148”** care face obiectul acestei declarații de conformitate nu pune în pericol viața, sănătatea și securitatea muncii, nu produce impact negativ asupra mediului și este în conformitate cu Directiva 2006/42/CE privind echipamentele tehnice, Directiva 2014/35/UE cu privire la echipamente electrice destinate utilizării în cadrul unor limite limitate de tensiune, Directiva 2014/30/UE cu privire la compatibilitatea electromagnetă (Hotărârea Guvernului nr. 487/2016), Directiva 2000/14/CE referitoare la emisia de zgomot de către echipamentele destinate utilizării în aer liber.

Conformitățile declarate : EN 60745-1: 2009+ A11:2010; EN 60204-1: 2006 + A1: 2009; EN ISO 12100: 2010; EN 55014-1: 2006 + A2: 2011; EN 14930+A1:200.

Semnat pentru și în numele:.....S.C. GOLDEN FISH SRL

Adresa la care se constituie și se păstrează dosarul tehnic: Linia de Centura 5, CTPark Bucharest North,
Stefanestii de Jos, Jud Ilfov, 077175; CUI: RO22908031
Nr. Reg. Com.: J23/2652/2016
Telefon: 0374 496 580
www.detoolz.ro

RO

Numele și prenumele persoanei împuternicite:.....Păstrav Gabriel Constantin

Decembrie 2020



(Semnatura si stampila)

CERTIFICAT DE GARANȚIE

Denumirea produsului Model/Serie.....
 Nr. factură Data cumpărării.....
 Vânzător Magazin

Adresa magazin.....
 Numele cumpărătorului.....
 Adresa cumpărătorului

Semnătură Cumpărător

GARANȚIE DE CONFORMITATE LEGALĂ (Legea 449/2003 cu modificari și completări)

GARANȚIE COMERCIALĂ - 2 ani

Durata medie de utilizare a produsului este de 3...4 ani dacă se utilizează conform specificațiilor pentru uz gospodăresc și sunt evitate solitățile excesive specifice utilizării industriale.

SC GOLDEN FISH SRL, acorda cumpărătorului o garanție comercială în condițiile prezentului certificat de garanție. Garanția acordată prin prezentul certificat nu limitează sau elimină drepturile consumatorului.

Durata garanției comerciale se acordă prin prezentul certificat este de:

- **24 luni - pentru cumpărătorii persoane fizice; 12 luni - pentru cumpărătorii persoane juridice.**

Perioada de garanție începe de la data achiziției.

CONDIȚII DE ACORDARE A GARANȚIEI:

- Produsul a fost utilizat conform prevederilor prezentate în manualul de utilizare.
- Produsul este însoțit de factura sau bonul fiscal, și Certificatul de garanție în original, în perioada de valabilitate (24/12 luni), completat integral, semnat și stampilat.
- Garanția se acorda numai daca produsul este întreg, nedemontat și transportat în ambalaj corespunzător.
- Garanția se acordă numai pentru vicii de fabricație, defecte de material sau de fabricație și nu se extinde asupra accesoriilor, consumabilelor sau a subansamblelor supuse uzării.

NU SE ACORDĂ GARANȚIE ÎN CAZUL:

- Deteriorarea si/sau defectarea produsului ca urmare a nerespectării parțiale sau totale a instrucțiunilor.
- Modificarea stării originale a produsului în scopul depășirii performanțelor.
- Sunt excluse de la garanție defectele rezultate de uzura sau solicitarea excesivă.
- Produsele desigilate sau la care s-a intervenit în vederea reparării de către persoane neautorizate.
- Produsele care au fost utilizate pentru alte scopuri decât cele indicate în prezentul manual.

INTERVENȚII ÎN PERIOADA DE GARANȚIE:

Nr.	Data intrării	Nr. factură	Descriere reparații	Semnătura	Prelungire garanție
1					
2					
3					
4					

Semnatura Vânzător (semnatura si stampila)



NOTE



www.detoolz.ro

MANUAL DE UTILIZARE SI INTRETINERE

RO



www.detoolz.ro

SC Golden Fish SRL

Linia de Centura 5, CTPark Bucharest North,
Stefanestii de Jos, Jud Ilfov, 077175;

CUI: RO22908031

Nr. Reg. Com.: J23/2652/2016

Telefon: 0374 496 580

www.detoolz.ro

